

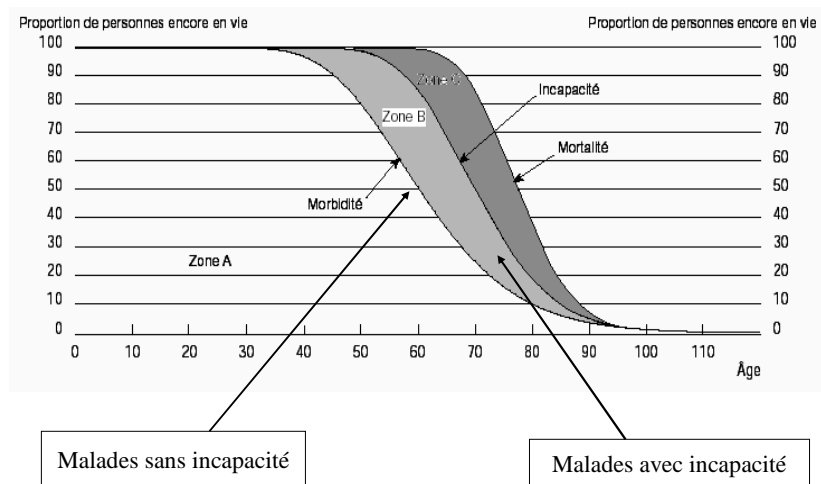
# Dépenses de santé des malades âgés en France

Olivier Saint Jean  
HEGP  
Université Paris Descartes

## Les éléments structurants des dépenses de santé

- L'état de santé de la population
- L'état de l'offre
- La qualité des soins
- Le coût unitaire des soins
- L'organisation des soins
- La demande des malades
- Les représentations sociales de la maladie
- La part de la solidarité nationale allouée à la santé
- La structure de la population (âge et sexe)
- Etc ..

## Courbes de survie, morbidité, incapacité et mortalité

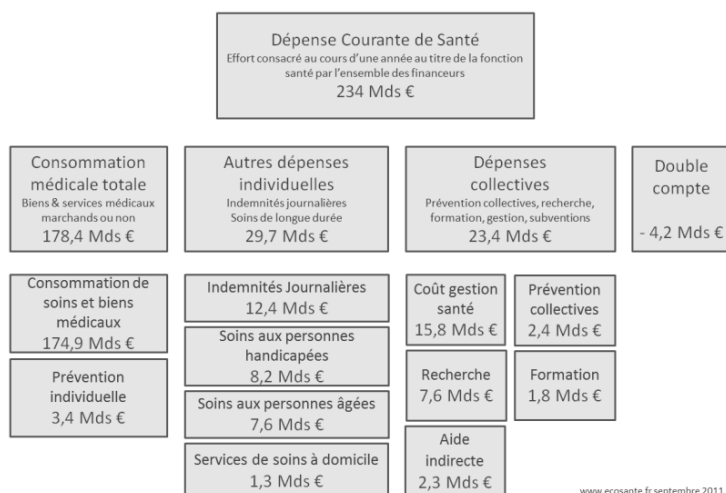


Données générales sur les dépenses de santé

## Quelques définitions

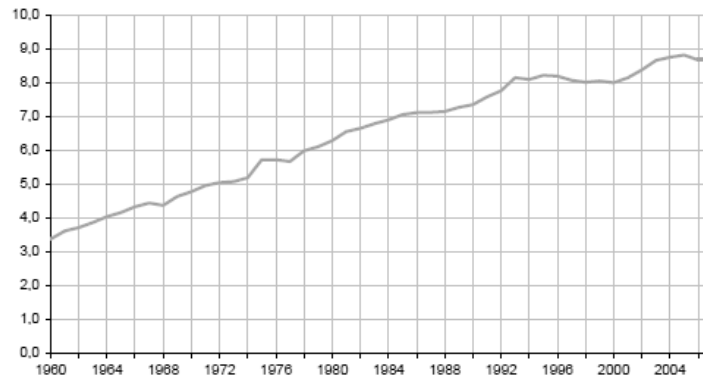
- **Consommation médicale totale (CMT)**
  - valeur des biens et services médicaux acquis pour la satisfaction directe des besoins individuels.
  - composée de deux éléments :
    - la consommation de soins et biens médicaux (soins hospitaliers et en sections médicalisées, soins ambulatoires, transports sanitaires, biens médicaux)
    - la consommation de services de médecine préventive
- **Dépense courante de santé (DCS)**
  - effort consacré par l'ensemble des financeurs du système au titre de la santé
  - intègre les indemnités journalières, la prévention collective, les subventions reçues par le système de santé, le fonctionnement de la recherche, de l'enseignement et de l'administration sanitaire

## Les grandes masses en France



## Santé et PIB

Part de la consommation de soins et biens médicaux dans le PIB  
1960-2005



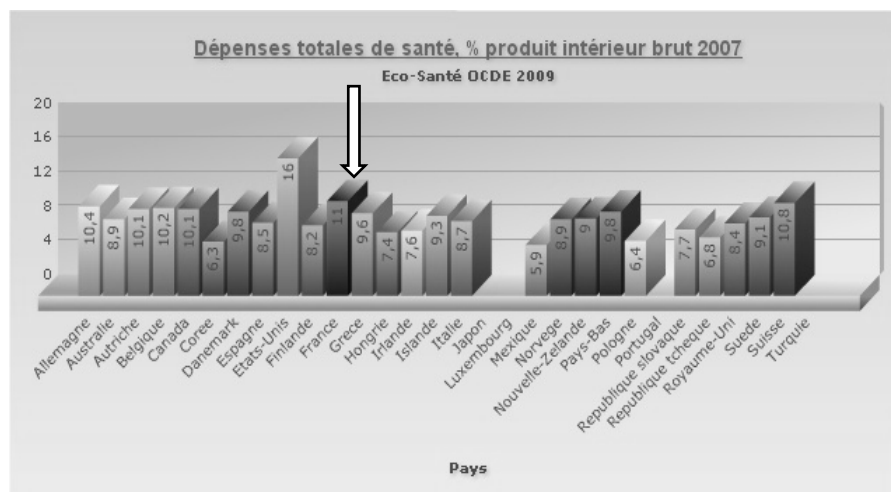
Source : DREES, calcul des auteurs

## Santé et PIB

|             | Consommation de soins et de biens médicaux | Dépense courante de santé |
|-------------|--|---------------------------|
| <b>2005</b> | 8,6  | 11,4                      |
| <b>2006</b> | 8,6  | 11,3                      |
| <b>2007</b> | 8,5  | 11,2                      |
| <b>2008</b> | 8,6  | 11,4                      |
| <b>2009</b> | 9,0  | 12,1                      |
| <b>2010</b> | 9,1  | 12,1                      |

En % du PIB, source INSEE

## Part des dépenses de santé dans le PIB OCDE 2007



## Dépense courante de santé

|   | 1995         | 1996         | 1997         | 1998         | 1999         | 2000         | 2001         | 2002         | 2003         | 2004         | 2005         | 2006         | 2007         | 2008         | 2009         |
|---|--------------|--------------|--------------|--------------|--------------|--------------|--------------|--------------|--------------|--------------|--------------|--------------|--------------|--------------|--------------|
| Consommation de soins et de biens médicaux  | 98,0         | 100,4        | 102,2        | 105,9        | 109,8        | 115,1        | 121,7        | 129,5        | 137,9        | 144,9        | 151,2        | 157,3        | 164,0        | 170,1        | 175,7        |
| Soins aux personnes âgées en établissements | 2,3          | 2,4          | 2,5          | 2,6          | 2,7          | 2,9          | 3,1          | 3,4          | 3,7          | 4,1          | 4,7          | 5,2          | 5,7          | 6,4          | 7,4          |
| Indemnités journalières                     | 6,7          | 6,7          | 6,6          | 7,1          | 7,5          | 8,2          | 8,8          | 9,6          | 10,4         | 10,5         | 10,3         | 10,4         | 10,8         | 11,4         | 11,9         |
| Prévention                                  | 3,5          | 3,6          | 3,7          | 3,8          | 3,9          | 4,1          | 4,2          | 4,7          | 5,0          | 4,9          | 4,9          | 5,1          | 5,3          | 5,5          | 6,2          |
| Subvention au système de soins              | 1,5          | 1,4          | 1,5          | 1,5          | 1,6          | 1,6          | 1,6          | 1,7          | 1,8          | 2,0          | 2,1          | 2,1          | 1,9          | 1,9          | 2,0          |
| Recherche                                   | 4,1          | 4,1          | 4,1          | 4,2          | 5,0          | 5,4          | 5,8          | 6,3          | 6,5          | 6,6          | 6,6          | 7,0          | 7,2          | 7,4          | 7,5          |
| Formation                                   | 0,7          | 0,7          | 0,7          | 0,8          | 0,8          | 0,8          | 0,8          | 0,9          | 0,9          | 1,0          | 1,0          | 1,1          | 1,2          | 1,2          | 1,3          |
| Coût de gestion du système de santé         | 9,6          | 9,9          | 10,2         | 10,4         | 10,9         | 11,4         | 11,7         | 12,1         | 12,6         | 12,9         | 13,7         | 14,2         | 14,6         | 14,8         | 15,3         |
| Double compte                               | -2,0         | -2,0         | -2,0         | -2,1         | -2,5         | -2,6         | -2,8         | -3,1         | -3,3         | -3,3         | -3,4         | -3,8         | -4,0         | -4,1         | -4,3         |
| <b>Dépense courante de santé</b>            | <b>124,3</b> | <b>127,2</b> | <b>129,5</b> | <b>134,3</b> | <b>139,8</b> | <b>146,9</b> | <b>155,0</b> | <b>165,2</b> | <b>175,5</b> | <b>183,5</b> | <b>191,3</b> | <b>198,6</b> | <b>206,6</b> | <b>214,5</b> | <b>223,1</b> |

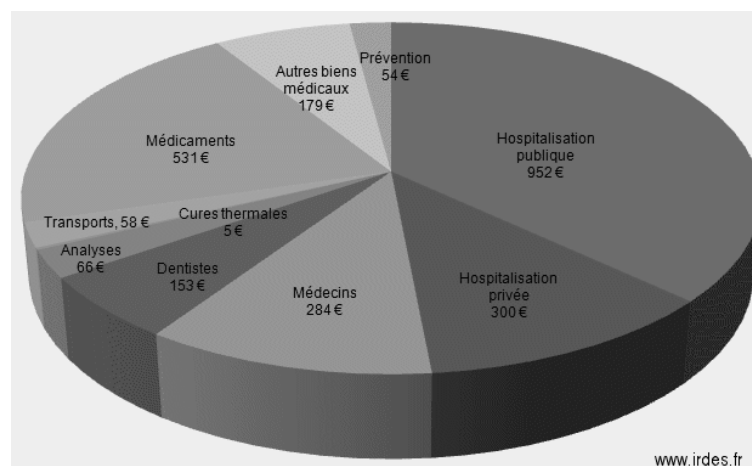
En Mrds €, source INSEE

## Consommations de soins et biens médicaux en France

|  | 1995 | 2000  | 2005  | 2005  | 2008  | 2009 | 2010 |
|--|------|-------|-------|-------|-------|------|------|
| Soins hospitaliers                         | 47,6 | 52,7  | 67,6  | 68,5  | 76,2  | 79,1 | 81,2 |
| Soins ambulatoires ou de ville             | 26,8 | 31,2  | 40,9  | 37,4  | 42,1  | 43,2 | 44   |
| <i>Médecins</i>                            | 13   | 15,2  | 19,1  | 16,5  | 18,2  | 18,5 | 18,4 |
| <i>Auxiliaires médicaux</i>                | 5,2  | 6,3   | 8,9   | 8,1   | 9,9   | 10,4 | 11   |
| <i>Dentistes</i>                           | 6    | 6,7   | 8,7   | 8,7   | 9,6   | 9,7  | 9,9  |
| <i>Analyses</i>                            | 2,4  | 2,8   | 4     | 3,8   | 4,1   | 4,2  | 4,3  |
| <i>Cures thermales</i>                     | 0,3  | 0,3   | 0,3   | 0,3   | 0,3   | 0,3  | 0,3  |
| Transports de malades                      | 1,5  | 1,9   | 2,8   | 2,8   | 3,4   | 3,6  | 3,8  |
| Médicaments                                | 18,5 | 23,6  | 31,5  | 30,7  | 33,4  | 34,1 | 34,4 |
| Autres biens médicaux                      | 3,7  | 5,7   | 8,4   | 8,8   | 10,7  | 11   | 11,6 |
| Consommation de soins et de biens médicaux | 98   | 115,1 | 151,2 | 148,1 | 165,7 | 171  | 175  |

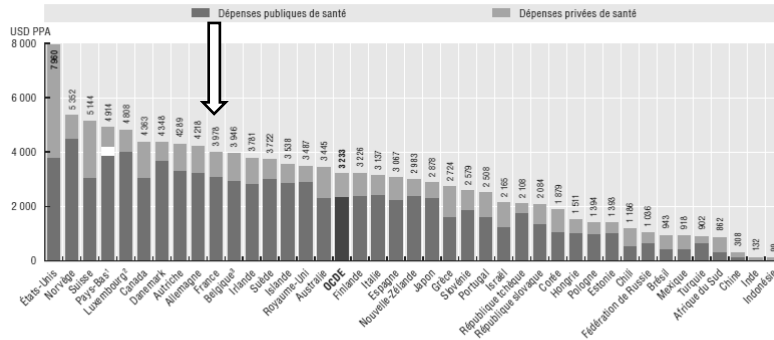
En Mrds € Source INSEE

## Composition de la CMT par poste/personne en 2010



# Dépenses annuelles de santé OCDE

7.1.1 Dépenses totales de santé par habitant, publiques et privées, 2009 (ou année la plus proche)

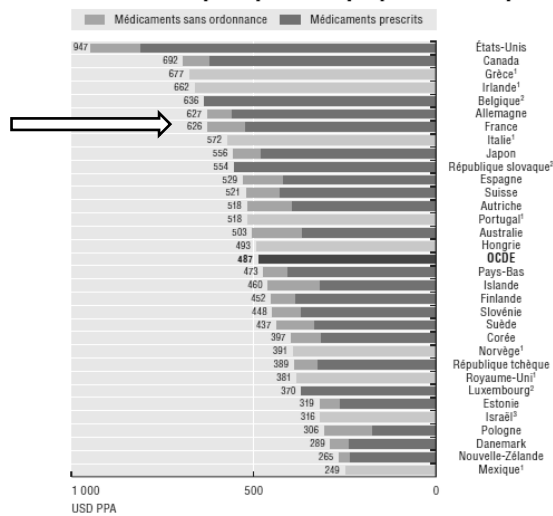


1. Aux Pays-Bas, il n'est pas possible de distinguer clairement la part privée de la part publique des dépenses de santé liées aux investissements.
2. Dépenses de santé par assuré plutôt que par habitant.
3. Dépenses totales hors investissements.

Source : Base de données de l'OCDE sur la santé 2011; Base de données de l'OMS sur les dépenses mondiales de santé.

OCDE 2011

# Dépenses de médicament/habitant OCDE



OCDE 2011

## Financement de la dépense médicale courante

|  | 2000 | 2005 | 2005* | 2008 | 2009 | 2010 |
|--|------|------|-------|------|------|------|
| Sécurité sociale de base               | 77,1 | 77   | 76,8  | 75,7 | 75,8 | 75,8 |
| État et CMU-C                          | 1,2  | 1,3  | 1,2   | 1,2  | 1,2  | 1,2  |
| Organismes complémentaires             | 12,8 | 13,2 | 13    | 13,3 | 13,4 | 13,5 |
| <i>Dont Mutuelles</i>                  | 7,7  | 7,7  | 7,6   | 7,6  | 7,6  | 7,5  |
| <i>Dont Sociétés d'assurance</i>       | 2,7  | 3,1  | 3     | 3,3  | 3,4  | 3,6  |
| <i>Dont Institutions de prévoyance</i> | 2,4  | 2,5  | 2,3   | 0,4  | 2,4  | 2,5  |
| Ménages                                | 9    | 8,4  | 9     | 9,7  | 9,6  | 9,4  |
| Ensemble                               | 100  | 100  | 100   | 100  | 100  | 100  |

En %, source INSEE

## Facteurs et taux de croissance

|             | Volume | Prix |
|-------------|--------|------|
| <b>2006</b> | 3,3    | 0,5  |
| <b>2007</b> | 3,4    | 0,9  |
| <b>2008</b> | 3,0    | 0,3  |
| <b>2009</b> | 2,8    | 0,3  |
| <b>2010</b> | 2,0    | 0,3  |

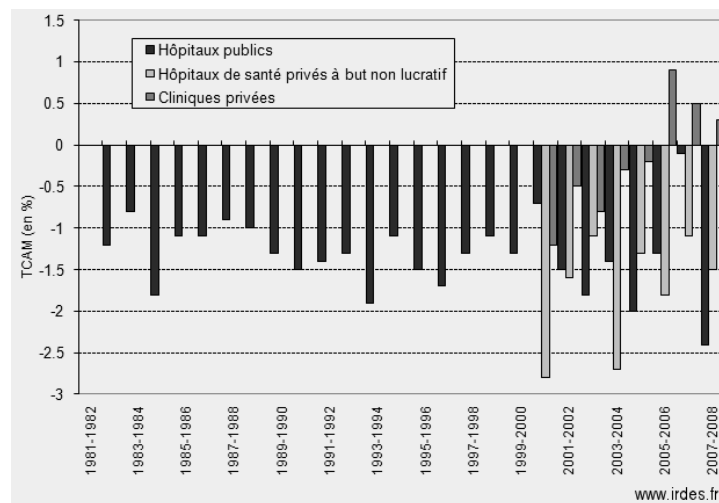
En %, source INSEE



# Evolution de l'offre de soin en France

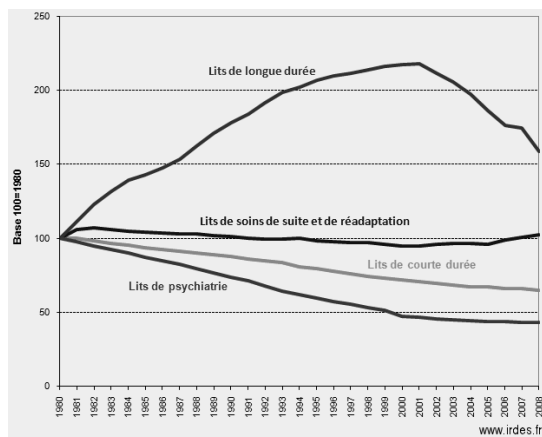
Offre hospitalière  
Offre de médecins  
Offre de paramédicaux

## Offre hospitalière

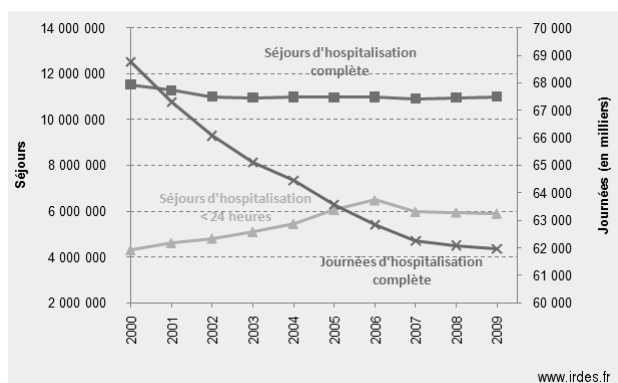


TCAM : taux de croissance annuel moyen

## Offre selon le type de lits



## Type d'hospitalisation

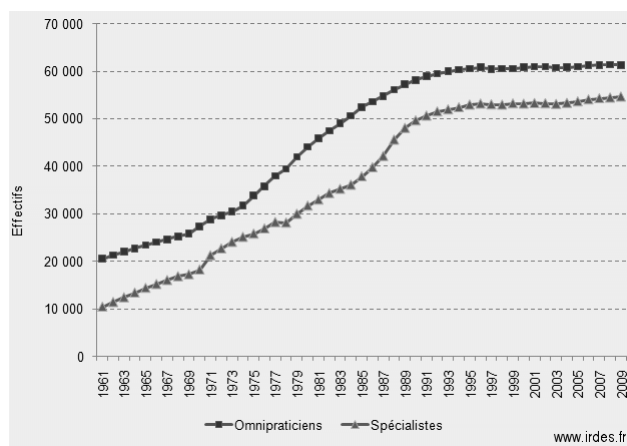


## Des stratégies divergentes public/privé

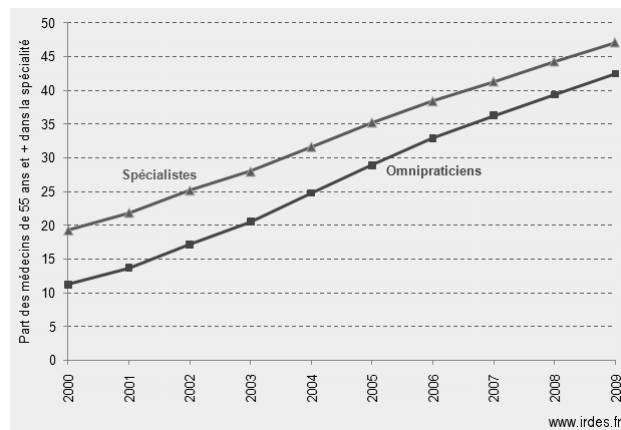
| Catégorie d'établissements                          | 2006                                 |                          | 2009                                 |                          |
|---|--------------------------------------|--------------------------|--------------------------------------|--------------------------|
|   | Établissements ou entités juridiques | Total des lits et places | Établissements ou entités juridiques | Total des lits et places |
| Centre hospitalier régional (CHR/CHU)               | 31                                   | 86 499                   | 31                                   | 85 060                   |
| Centre hospitalier                                  | 520                                  | 170 569                  | 506                                  | 161 740                  |
| Centre hospitalier spécialisé en psychiatrie        | 91                                   | 43 583                   | 90                                   | 42 063                   |
| Hôpital local                                       | 346                                  | 21 660                   | 322                                  | 16 749                   |
| Autres établissements                               | 18                                   | 1 798                    | 17                                   | 1 843                    |
| <b>Total public</b>                                 | <b>1 006</b>                         | <b>324 109</b>           | <b>966</b>                           | <b>307 455</b>           |
| Établissement de soins de courte durée              | 799                                  | 93 317                   | 742                                  | 94 442                   |
| Centre de Lutte Contre le Cancer (CLCC)             | 20                                   | 3 557                    | 20                                   | 3 589                    |
| Établissement de lutte contre les maladies mentales | 239                                  | 22 295                   | 240                                  | 22 993                   |
| Établissement de moyen et long séjour               | 781                                  | 56 629                   | 748                                  | 57 306                   |
| Établissement de soins de suite et de réadaptation  | 676                                  | 50 501                   | 673                                  | 53 175                   |
| Établissement de soins de longue durée              | 105                                  | 6 128                    | 75                                   | 4 131                    |
| Autres établissements                               | 32                                   | 1 734                    | 35                                   | 2 221                    |
| <b>Total privé</b>                                  | <b>1 871</b>                         | <b>177 532</b>           | <b>1 785</b>                         | <b>180 551</b>           |
| <b>Total public et privé</b>                        | <b>2 877</b>                         | <b>501 641</b>           | <b>2 751</b>                         | <b>488 006</b>           |

Source INSEE

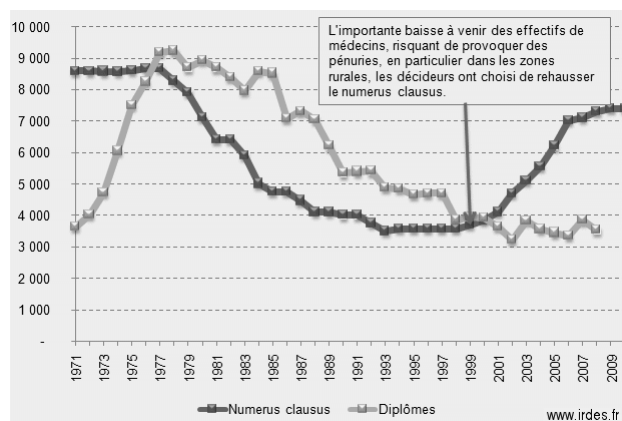
## Evolution du nombre de médecins libéraux



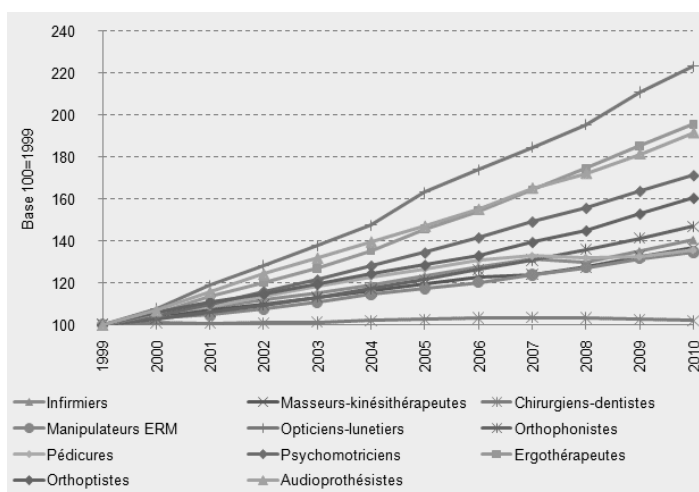
## Part des médecins de plus de 55 ans parmi les professionnels en exercice



## Etudiants et diplômés



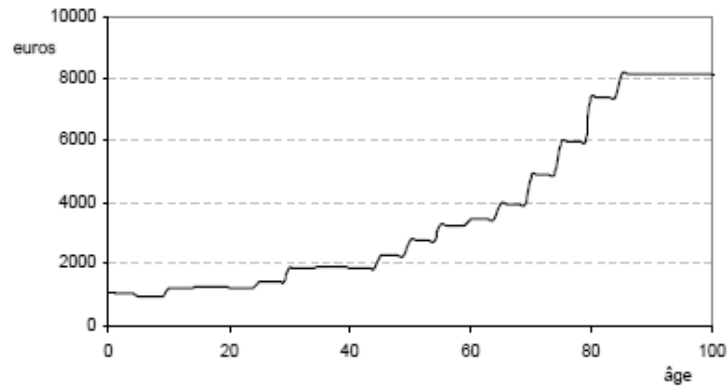
## Autres professions de santé



## Spécificités des malades âgés

- Un niveau élevé de dépenses
- Un reste à charge élevé
- Une consommation hospitalière forte et spécifique
- Un consommation médicamenteuse forte

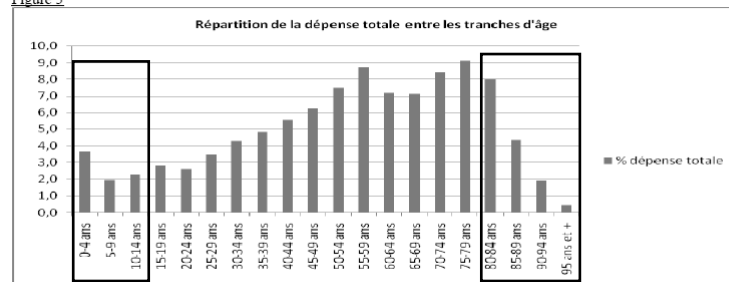
## Croissance des dépenses de santé avec l'âge



Source : CNAM

## Mais le groupe sujet âgé n'est pas le plus gros consommateur au total

Figure 5



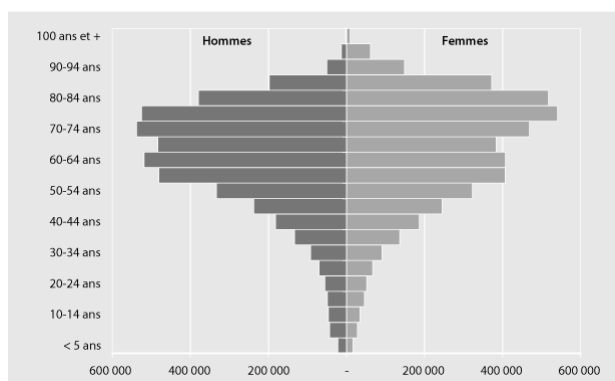
Sources : CNAMTS, EGB 2008 ; PMSI MCO 2008, PMSI HAD 2008, RIM P 2008 et PMSI SSR 2008;  
 Retraitements : secrétariat général du HCAAM

## Place des dépenses de santé dans la consommation des ménages selon l'âge

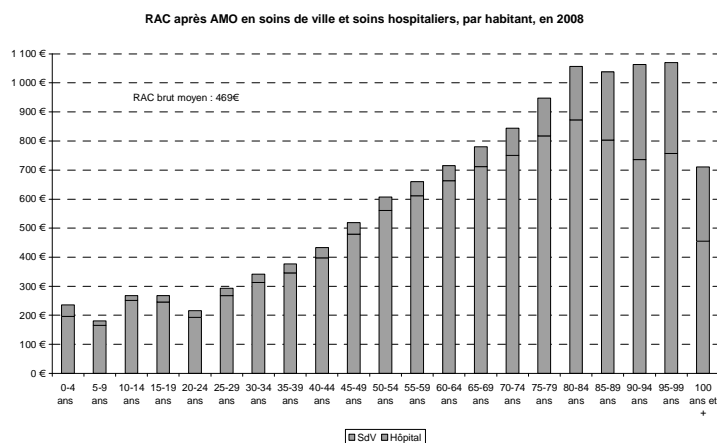
|   | Moins de 25 ans | De 25 à 44 ans | De 45 à 64 ans | 65 ans et plus | Ensemble     |
|---|-----------------|----------------|----------------|----------------|--------------|
| Produits alimentaires et boissons non alcoolisées                 | 9,8             | 13,7           | 15,6           | 19,6           | 15,5         |
| Boissons alcoolisées, tabac et stupéfiants                        | 3,3             | 2,5            | 2,7            | 2,3            | 2,6          |
| Articles d'habillement et chaussures                              | 7,5             | 9,2            | 7,9            | 5,0            | 7,8          |
| Logement, eau, gaz, électricité et autres combustibles            | 27,0            | 16,5           | 14,0           | 18,6           | 16,2         |
| Ameublement, équipement ménager et entretien courant de la maison | 5,7             | 7,0            | 7,3            | 8,1            | 7,3          |
| <b>Services médicaux et de santé</b>                              | <b>1,9</b>      | <b>2,9</b>     | <b>3,6</b>     | <b>5,2</b>     | <b>3,6</b>   |
| Transports  | 16,0            | 16,8           | 17,0           | 10,7           | 15,7         |
| Communications  | 4,8             | 3,8            | 3,7            | 3,0            | 3,6          |
| Loisirs et culture  | 7,9             | 8,7            | 9,5            | 8,9            | 9,0          |
| Enseignement  | 1,6             | 0,6            | 1,0            | 0,0            | 0,7          |
| Hôtels, restaurants, cafés  | 5,8             | 6,4            | 5,7            | 3,5            | 5,6          |
| Autres biens et services (1)                                      | 8,6             | 11,9           | 12,0           | 15,0           | 12,4         |
| <b>Dépense totale (2)</b>   | <b>100,0</b>    | <b>100,0</b>   | <b>100,0</b>   | <b>100,0</b>   | <b>100,0</b> |

En %, INSEE 2006

## Répartition des ALD selon l'âge



## Reste à charge selon l'âge



HCAAM Avril 2010

## Reste à charge selon ALD

Part de la dépense présentée au remboursement prise en charge par la Sécurité Sociale 2008

|   | Non ALD     | ALD         | Ensemble des assurés |
|---|-------------|-------------|----------------------|
| <b>Ensemble des soins</b>                               | <b>60,8</b> | <b>87,1</b> | <b>73,9</b>          |
| <b>Soins de ville hors optique</b>                      | 56,2        | 84,8        | 69,6                 |
| <b>Soins de ville y compris optique</b>                 | 51,3        | 82,7        | 65,5                 |
| <b>Hôpital MCO</b>                                      | 89,5        | 94,6        | 92,5                 |
| <i>Pour mémoire : Part dans la population d'assurés</i> | 85,3 %      | 14,7 %      | 100,0 %              |

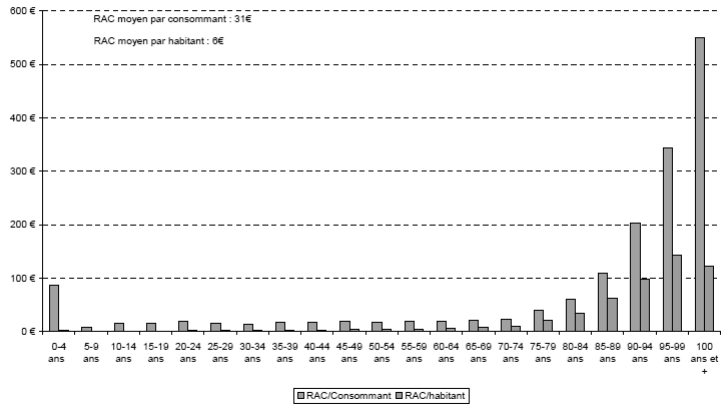
Source : Cnamts, ATIH, EGB 2008, calculs SG HCAAM

Source HCAAM 2012



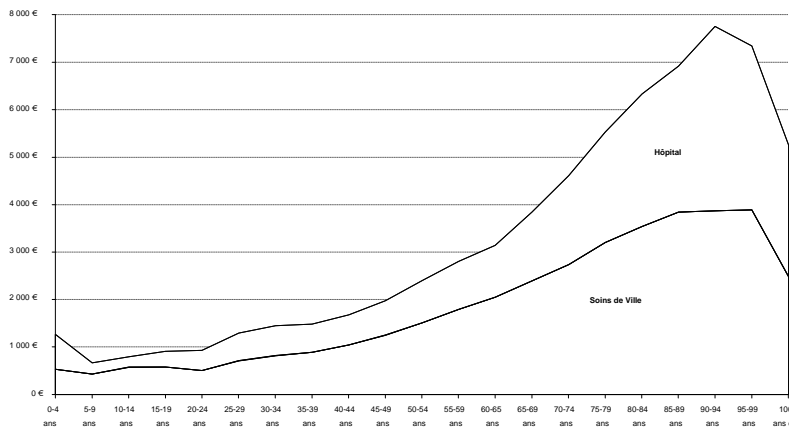
Figure 10

RAC après AMO sur les soins infirmiers par consommant et par habitant en 2008

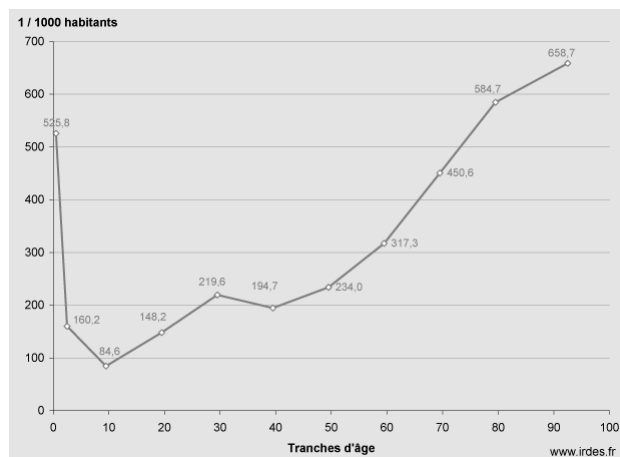


## Structure des dépenses selon l'âge

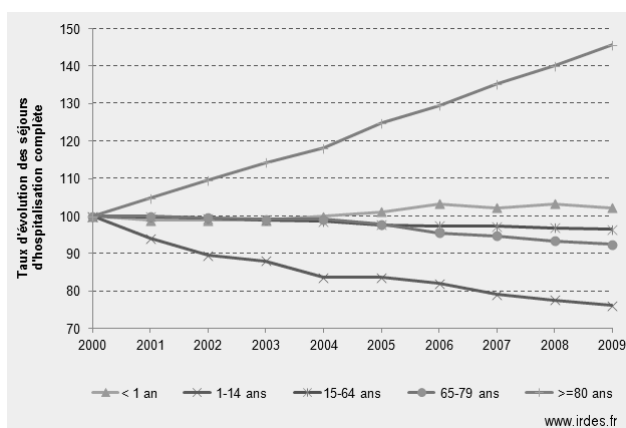
Même graphique, avec décomposition entre les soins de ville (+ cliniques) et les soins hospitaliers (MCO, SSR, Psy)



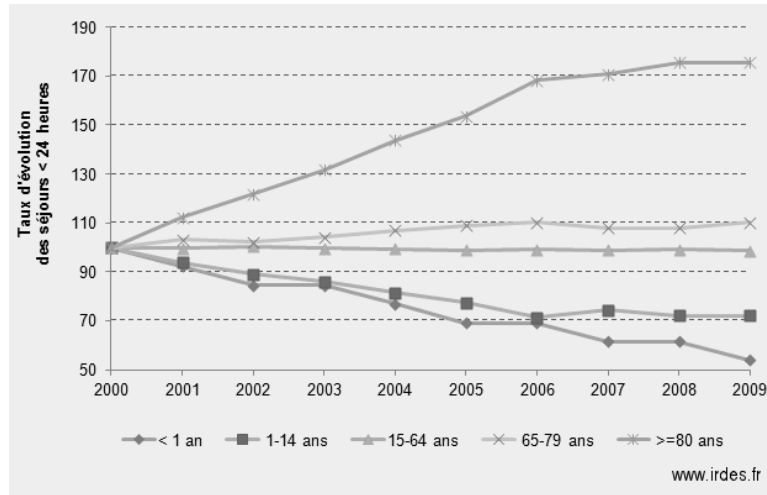
## Taux d'hospitalisation selon l'âge



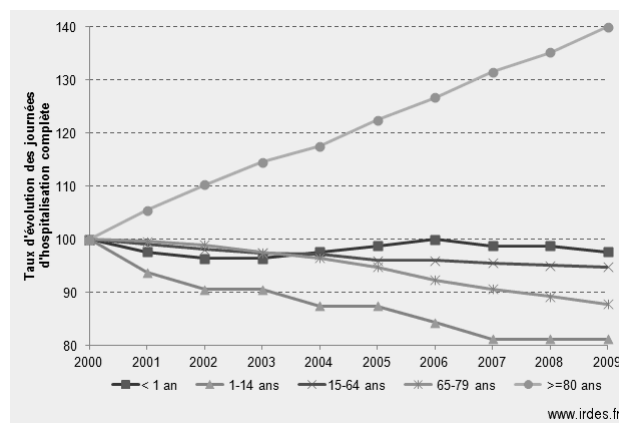
## Evolution séjours hospitalisation complète selon âge



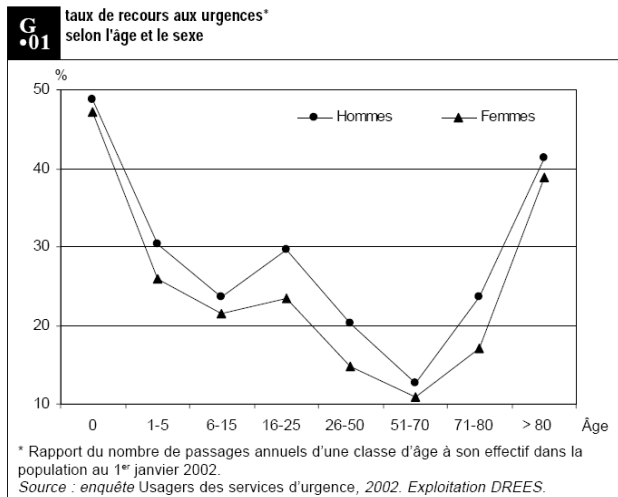
## Evolution hospitalisations de jour par tranche d'âge



## Evolution des journées d'hospitalisation complète par tranche d'âge

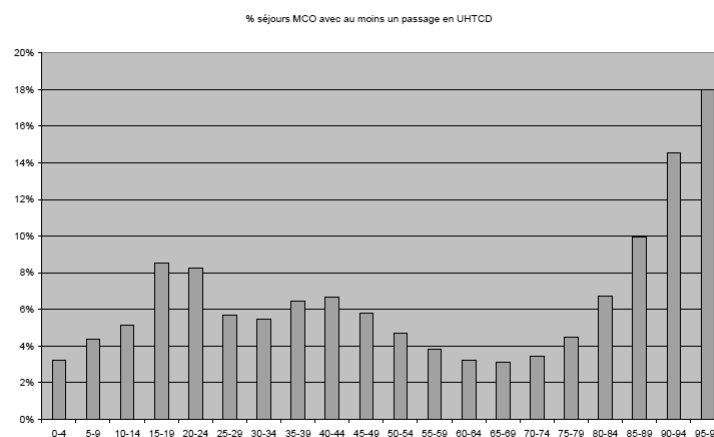


# Fort recours aux Urgences



# Les Urgences : voie privilégiée d'accès

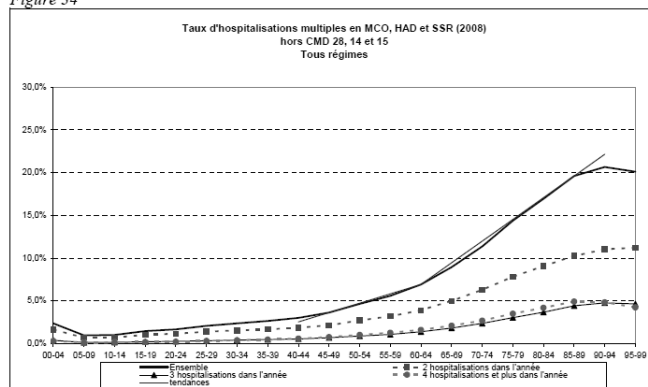
Figure 38



Source : ATIH, PMSIMCO 2008  
 Retraitement : secrétariat général du HCAAM

## Des hospitalisations répétées

Figure 34



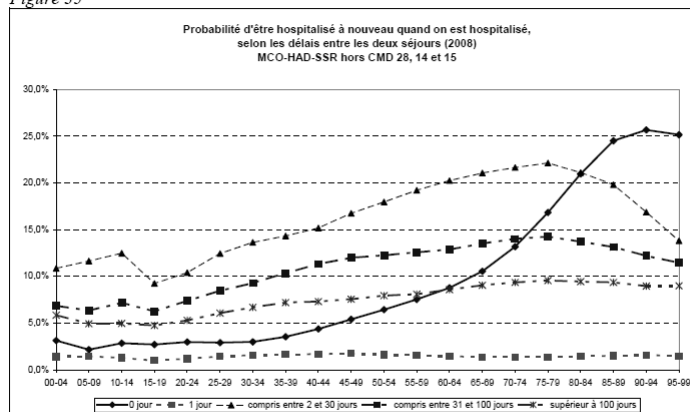
Source : PMSI DHOS, ATIH

Champ : population générale, hospitalisations en MCO, HAD, SSR tous établissements hors CMD 28, 14 et 15

Note de lecture : entre 50 et 54 ans, une personne a un risque de 4,7 % d'être hospitalisée plusieurs fois dans l'année, ce qui se décompose en un risque de 2,7 % de l'être deux fois, 0,9 % de l'être 3 fois et 1,0 % de l'être 4 fois et plus. Attention aux effets d'échelle : cette échelle est deux fois plus dilatée que l'échelle du graphique sur le taux d'hospitalisation (figure 24).

## Un taux élevé de ré-hospitalisation rapide

Figure 35



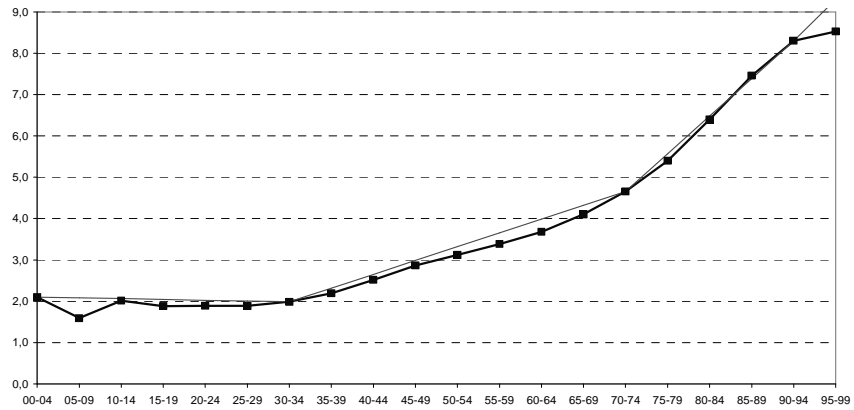
Source : PMSI DHOS, ATIH

Champ : population générale, hospitalisations en MCO, HAD, SSR tous établissements hors CMD 28, 14 et 15

Note de lecture : une personne de 60 à 64 ans qui a été hospitalisée a une probabilité de l'être à nouveau dans un délai de 2 à 30 jours de 20 %

# Des durées de séjours longues

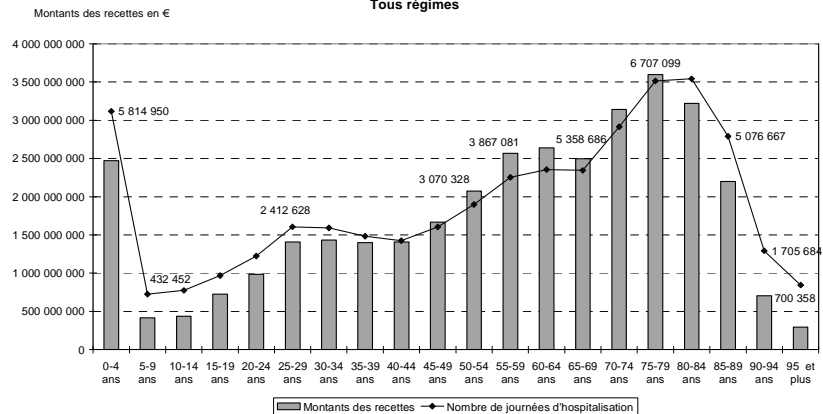
Durée moyenne de séjour en MCO (2008)  
hors CMD 28, 14 et 15  
Tous régimes



HCAAM Avril 2010

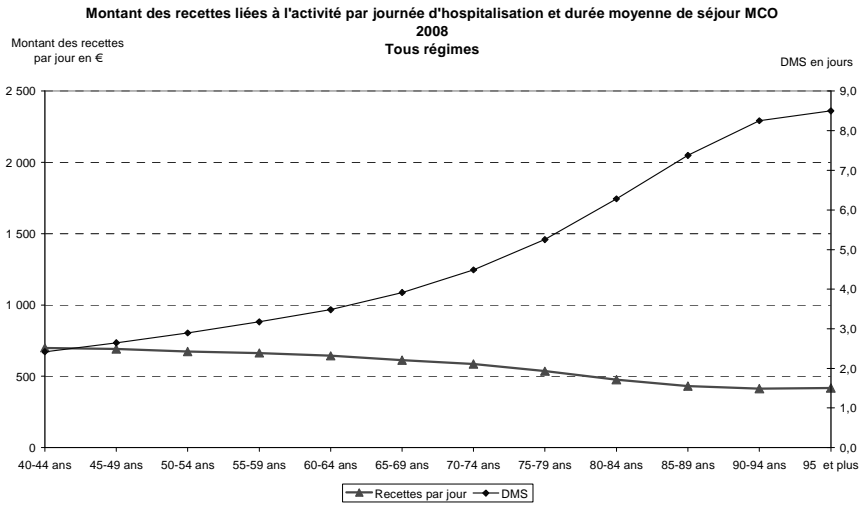
# Les sujets âgés représentent l'essentiel des usagers de l'hôpital et de ses sources de financement

Montants des recettes des établissements de santé liées à l'activité  
et nombre de journées d'hospitalisation en MCO  
(2008)  
Tous régimes

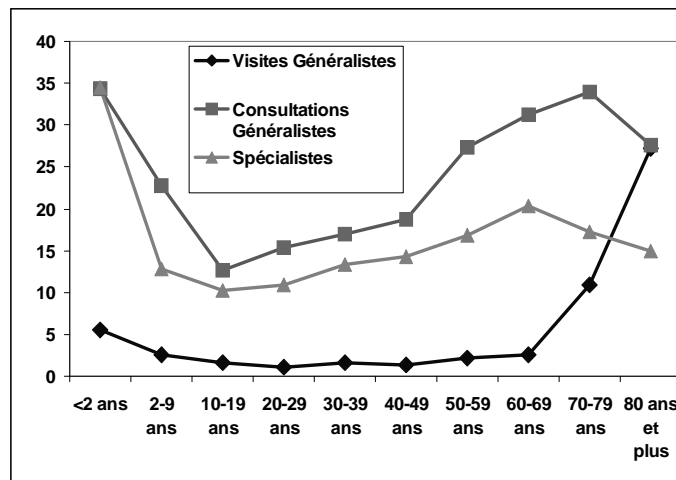


HCAAM Avril 2010

# Une rentabilité incertaine



# Consommation de séances de médecins



## Les soins de médecin aux personnes âgées

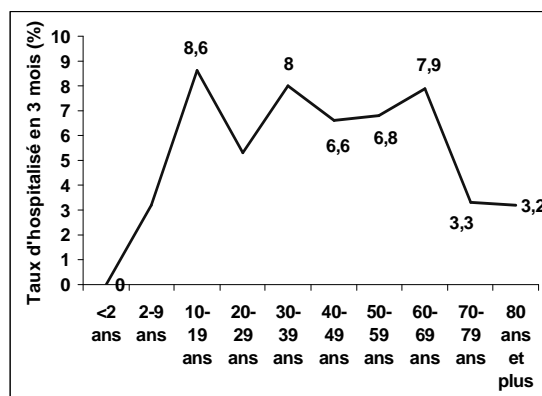
| Taux de consommateurs en un mois |              |              |                      |
|----------------------------------|--------------|--------------|----------------------|
|                                  | Généralistes | Spécialistes | Ensemble<br>médecins |
| 60 à 69 ans                      | 33,4%        | 20,3%        | 44,6%                |
| 70 à 79 ans                      | 44,0%        | 17,3%        | 51,7%                |
| 80 ans et plus                   | 53,6%        | 14,9%        | 60,5%                |
| <b>65 ans et plus</b>            | <b>12,9%</b> | <b>44,0%</b> | <b>52,1%</b>         |

| Nombre de séances par personne et par an |              |              |                      |
|--|--------------|--------------|----------------------|
|  | Généralistes | Spécialistes | Ensemble<br>médecins |
| 60 à 69 ans                              | 5,2          | 3,8          | 9,0                  |
| 70 à 79 ans                              | 6,4          | 3,7          | 10,1                 |
| 80 ans et plus                           | 7,9          | 2,8          | 10,7                 |
| <b>65 ans et plus</b>                    | <b>6,6</b>   | <b>3,6</b>   | <b>10,1</b>          |

Source IRDES

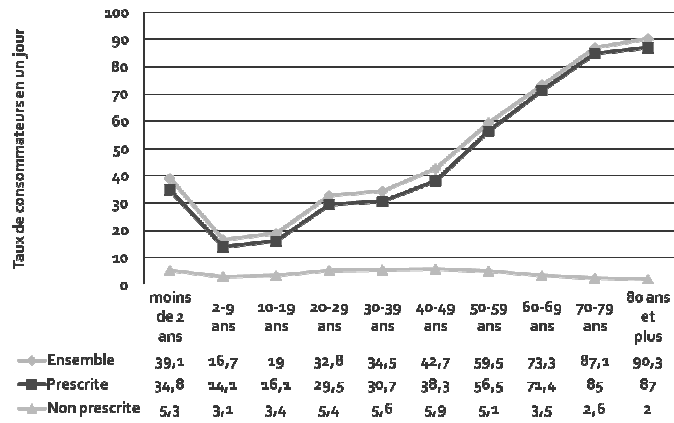
## Taux de consommateurs de soins de dentistes selon l'âge



Source IRDES

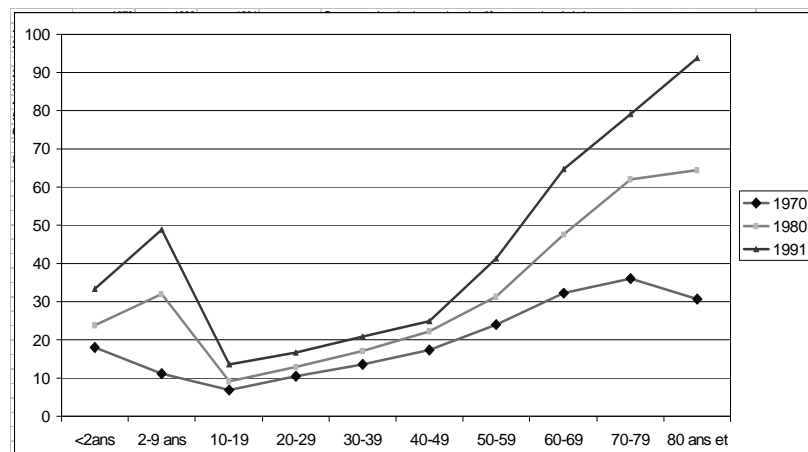


## Taux de consommateur de pharmacie en un jour selon l'âge



Source IRDES

## Évolution de la consommation Nombre de boîtes par personnes et par an



## Cohorte PAQUID

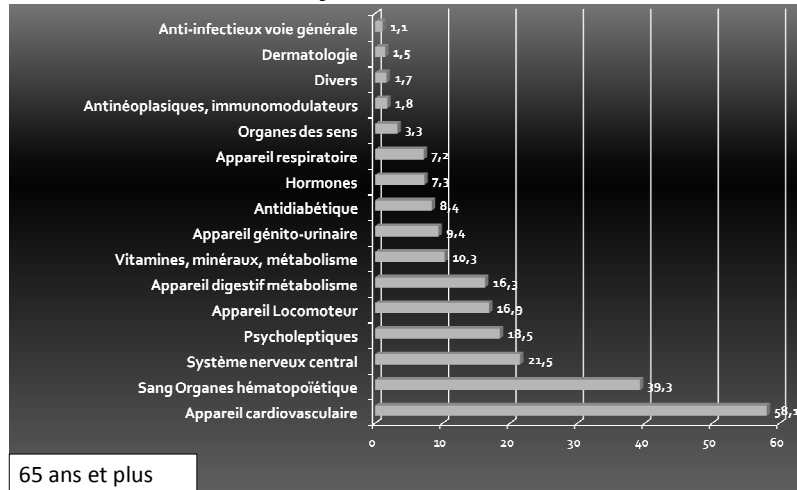
- A domicile :
  - en moyenne 4,5 médicaments par jour
  - 43 % prennent entre 5 et 10 médicaments
  - 2,3 % en prennent plus de 10 par jour
  
- En institution :
  - en moyenne 5,2 médicaments par jour
  - plus de 50 % prennent entre 5 et 10 médicaments
  - 4 % en prennent plus de 10 par jour

## Caractéristique de la consommation pharmaceutique des personnes âgées

|                                       | < 65 ans | > 65 ans    | Total |
|---------------------------------------|----------|-------------|-------|
| <b>Nb de boîtes / ordonnance</b>      | 5        | <b>8</b>    | 6     |
| <b>Nb de conditionnement / ligne</b>  | 2        | <b>2,4</b>  | 2,1   |
| <b>Nb de lignes / ordonnance</b>      | 2,6      | <b>3,4</b>  | 2,8   |
| <b>Coût / ordonnance</b>              | 37€      | <b>71€</b>  | 45€   |
| <b>% séances suivi d'1 ordonnance</b> | 77%      | <b>83%</b>  | 78%   |
| <b>Coût / conditionnement</b>         | 8€       | <b>9€</b>   | 8€    |
| <b>Durée du traitement</b>            | 29 J     | <b>41J</b>  | 32J   |
| <b>Taux de consommateurs</b>          | 35%      | <b>67%</b>  | 39%   |
| <b>Dépense pharmaceutique / an</b>    | 229€     | <b>848€</b> | 314€  |

Sources : Enquête Permanente sur la prescription médicale - ESPS - Appariement EPAS-ESPS

## Taux de consommateurs de médicaments en un jour par classe thérapeutique en un jour



Source Irdes ESPS 2006

## Impact du vieillissement sur les dépenses de santé

## Décès et dépenses de santé

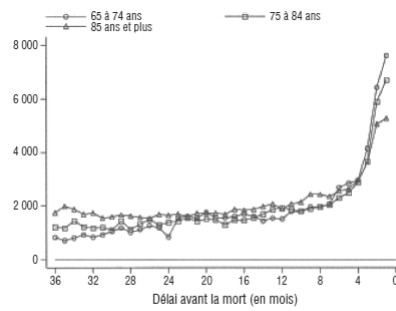


Figure 8 – Dépenses mensuelles de santé (\$ base 1998) par groupe d'âge en fonction de la proximité de la mort (mesurée en mois de 36 à 0).  
Source : Yang, Norton et Stearns [45].

B Dormont CEPREMAP

## Décès et dépenses de santé

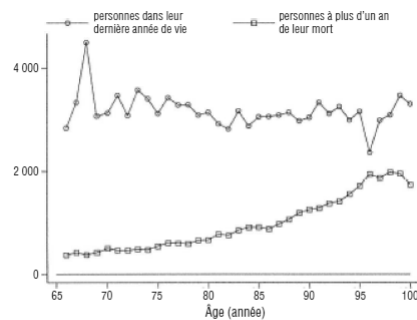
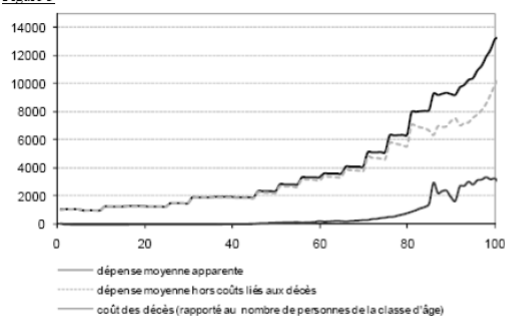


Figure 9 – Dépenses mensuelles de santé (\$ base 1998) en fonction de l'âge, en distinguant ceux qui décèdent dans l'année (courbe du haut) et ceux qui ne décèdent pas dans l'année (courbe du bas).  
Source : Yang, Norton et Stearns [45].

B Dormont CEPREMAP

## Décès et dépenses de santé

Figure 3

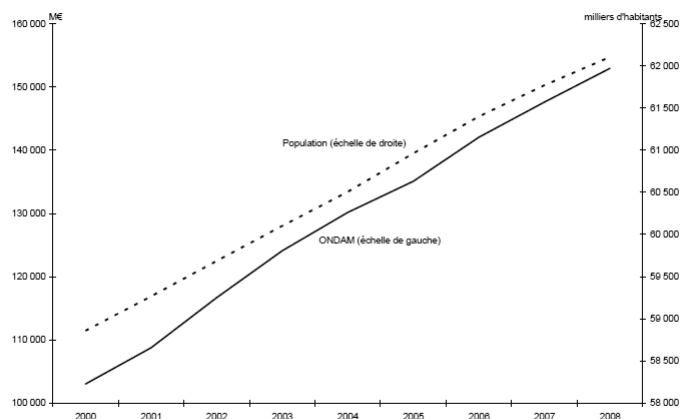


Source : DGPE (« Documents de travail de la DGPE, n°2009/11, juillet 2009) Chiffres CNAMTS / EPAS (sources HCAAM 2004)

On peut noter que la courbe « bleue », qui est en principe la même que celle figurant en Figure 1 pour l'année 2001, ne marque pas de fléchissement aux très grands âges. Cela est sans doute dû à la modélisation, par les auteurs, des dépenses regroupées dans les données brutes sous la classe « 85 ans et plus ». Les considérations qualitatives qu'on peut tirer de ce graphique n'en sont pas affectées.

## Dépense de santé et accroissement de population

Graphique 2 - Evolution comparée de l'ONDAM et de la population générale



Note de lecture : L'ONDAM évolue de 103 Mds € en 2000 à 153 Mds € en 2008 (+48%) quand la population de France métropolitaine évolue sur la même période de 58,9 M à 62,1 M de personnes (+6%).  
Source : Calcul HCAAM sur données INSEE-DHOS-DSS.

## Un effet modéré de l'âge

- Cet effet, même s'il augmente, reste malgré tout modéré
  - 0.5% par an entre 1990-2000
  - 0.7% par an entre 2000-2020
  - Soit 1.5 point de PIB en 20 ans et 3 points à l'horizon 2050
- Une pression qui s'accroît, mais ne représente qu'une fraction de la croissance effective
  - 1980 à 2000 : croissance de 3,9% en volume